

ČR-Státní energetická inspekce
územní inspektorát pro Jihočeský kraj
Lipenská 17, 370 01 České Budějovice

Čj.: 031105414983/14/31.101/Mi

Protokol č. [REDACTED]

o výsledku kontroly podle § 12 zákona č. 255/2012 Sb., o kontrole, v platném znění, kterou provedli kontrolující:

[REDACTED]

Předmětem kontroly bylo ustanovení § 5 odst. 5 zákona č. 526/1990 Sb., o cenách, ve znění pozdějších předpisů, (dále zákon č. 526/1990 Sb.) při čerpání podpory pro výrobu elektřiny z obnovitelných zdrojů energie (dále OZE).

Kontrolovaným obdobím byl rok 2013.

Kontrola byla zahájena dne [REDACTED] v souladu s § 5 odst. 2 písm. b) zákona č. 255/2012 Sb. prvním kontrolním úkonem, kterým bylo doručení oznámení o zahájení kontroly a pověření ke kontrole.

ČEZ Obnovitelné zdroje, s.r.o.

Adresa: Křižíkova 788
500 03 Hradec Králové


Telefon: 492 112 821
Bankovní spojení: Komerční banka, a.s.
Číslo účtu: 27-2016940207/0100

IČ: 25938924
DIČ: CZ25938924

Statutární zástupce licencované osoby: Ing. Oldřich Kožušník, jednatel

Odpovědný zástupce: 
Ing. Oldřich Kožušník

Zápis do obch. rejstříku: Krajský soud v Hradci Králové, oddíl C, vložka 16087,
datum zápisu 1. července 2000

Místo kontroly: Provozovna evid. číslo  Fotovoltaická elektrárna Chýnov

Kontaktní adresa pro
doručování písemností: DBK PARTNERS, advokátní kancelář

V parku 2323/14, 148 00 Praha 4

Kontrola ve smyslu § 93 odst. 1 písm. c) zákona č. 458/2000 Sb., o podmínkách podnikání a o výkonu státní správy v energetických odvětvích a o změně některých zákonů (energetický zákon), ve znění pozdějších předpisů, byla zaměřena na to, zda kontrolovaná osoba, jako výrobce a prodávající elektřiny vyrobené z obnovitelného zdroje energie, dodržuje věcné podmínky, pravidla nebo postupy pro stanovení úředních cen stanovených v souladu s § 5 odst. 5 zákona č. 526/1990 Sb., Energetickým regulačním úřadem prostřednictvím příslušných Cenových rozhodnutí na provozovně Fotovoltaická elektrárna Chýnov.

Kontrolou bylo zjištěno

Společnost ČEZ Obnovitelné zdroje, s.r.o. se sídlem Křižíkova 788, 500 03 Hradec Králové, IČ 25938924 (dále kontrolovaná osoba) provozovala v roce 2013 provozovnu Fotovoltaická elektrárna Chýnov, evid. číslo [REDACTED] v k. ú. [REDACTED] (dále FVE Chýnov) na základě licence č. [REDACTED] na výrobu elektřiny udělené Energetickým regulačním úřadem. V licenci je pro FVE Chýnov uvedený celkový instalovaný výkon elektrický 2,009 MW. FVE není umístěna na pozemku parc. č. [REDACTED] jak je uvedeno v licenci, ale na parcelách č. [REDACTED] dle katastrální mapy.

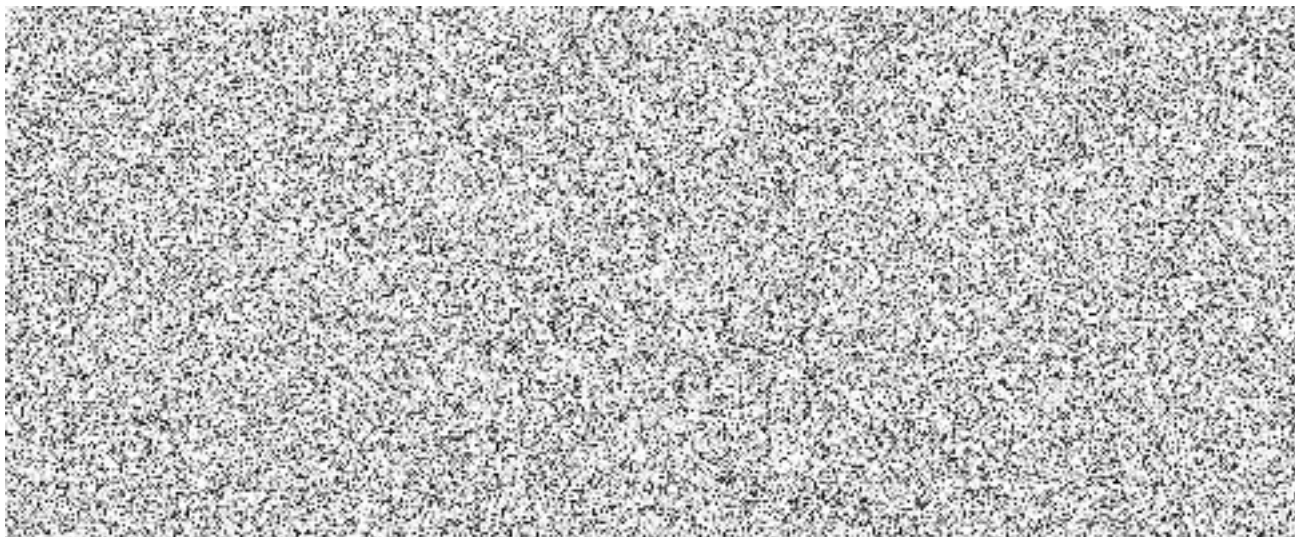
FVE Chýnov sestává z 8736 ks panelů CanadianSolar CS6P 230P (230 W). Celkový instalovaný výkon FVE Chýnov je 2,00928 MW, což zaokrouhleně odpovídá výkonu uvedenému v licenci. V areálu FVE jsou umístěny 3 transformátorové stanice (dále TS), 6 technologických kontejnerů (dále TK) a 1 spínací stanice (dále SpS), na které je umístěn rozvaděč s měřením.

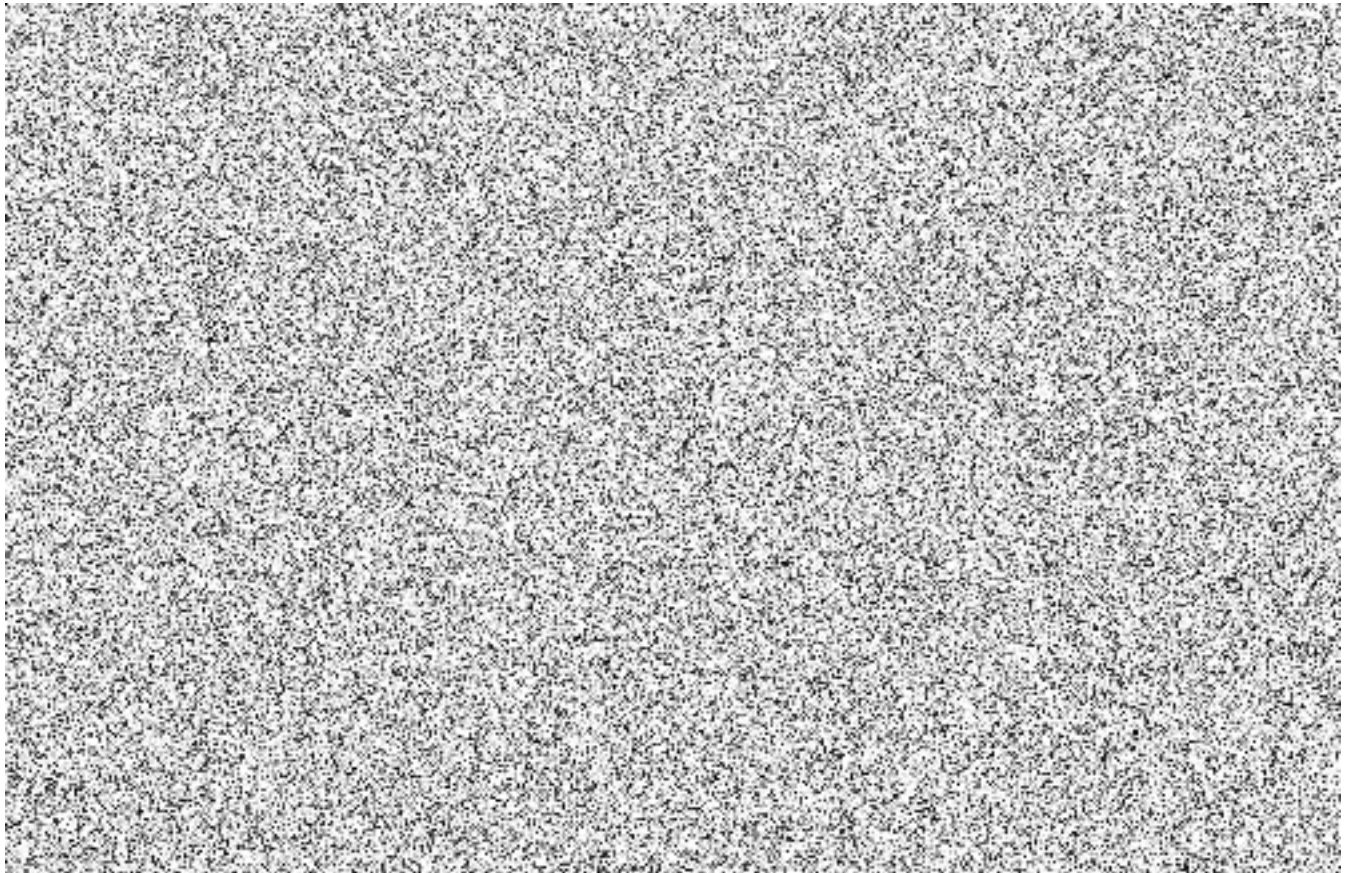
Elektřina vyrobená ve fotovoltaických panelech je svedena do TK, kde je v měničích přeměněna na střídavé napětí. Z TK je elektřina vedena do TS kde je transformována na VN 22 kV. Z TS jde do SpS, na které je umístěno měřicí zařízení provozovatele distribuční soustavy (dále PDS), a ze SpS je přes úsekový odpínač dodávána do distribuční soustavy (dále DS). Ke každé TS náleží dva TK a příslušný počet panelů. K měření elektřiny je osazen elektroměr ITRÓN typ DB472T č. 60018902 - 2013 s vyznačeným rokem ověření 13. Ke dni místního šetření SEI dne 05.05.2015 vykazoval stav dodávky do sítě, registr 2.8.0, 1 602 430 kWh.

Podle Smlouvy o připojení zařízení k distribuční soustavě č. 700085407000010 ze dne 20.10.2009 uzavřené mezi spol. CZ INVEST – PLUS, a.s. a spol. E.ON Distribuce, a.s. je výrobná připojena na napěťové úrovni VN - 22 kV, měření je nepřímé na straně VN - typu A, provedení odběr - dodávka.

Kontrolovaná osoba má uzavřenu Smlouvu o dodávce elektřiny s převzetím závazku dodat elektřinu do elektrizační soustavy č. 2012-S710609 ze dne 21.12.2011 s účinností od 01.01.2012 s dodatkem č. 1 s obchodníkem s elektřinou spol. E.ON Energie, a.s. Pro kontrolované období byla smlouva upravena Dodatkem č. 2013/1 ze dne 21.12.2012 a Dodatkem č. 2013/2 ze dne 30.01.2013.

V kontrolovaném období uplatňovala kontrolovaná osoba úhradu podpory elektřiny z OZE formou ročního zeleného bonusu podle § 8 zákona č. 165/2012 Sb., o podporovaných zdrojích energie a o změně některých zákonů, ve znění pozdějších předpisů (dále zákon č. 165/2012 Sb.) a vykážala 1 814,413 MWh elektřiny dodané do DS, za které obdržela podporu ve výši 17 182 714,26 Kč viz Tab. 1. Veškerou vyrobenou elektřinu dodávala do DS a pouze na tuto elektřinu uplatňovala podporu.

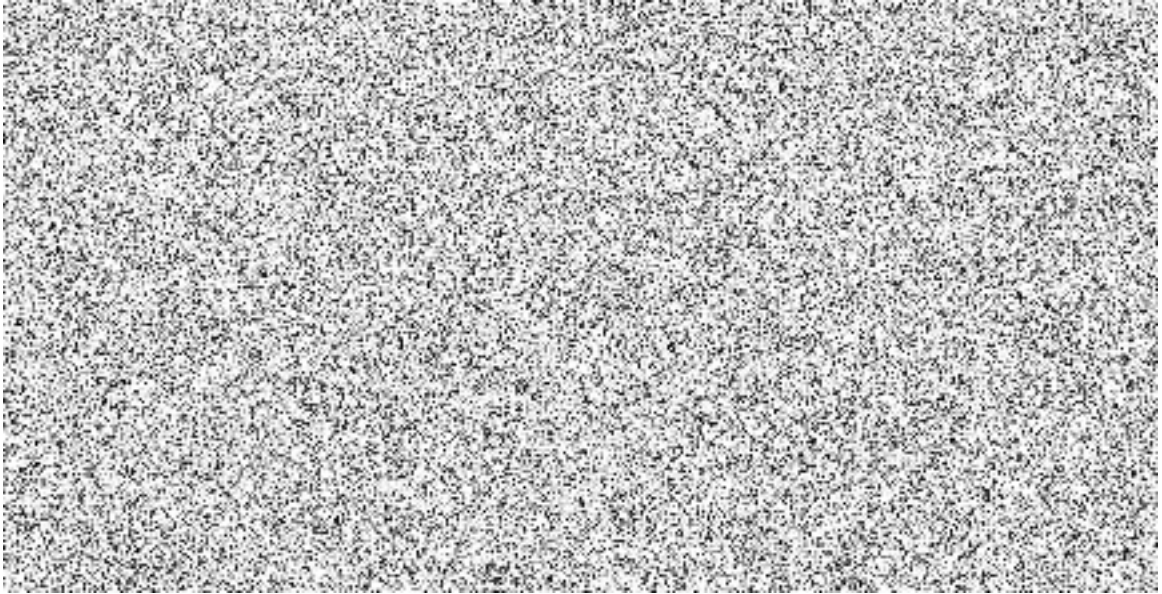




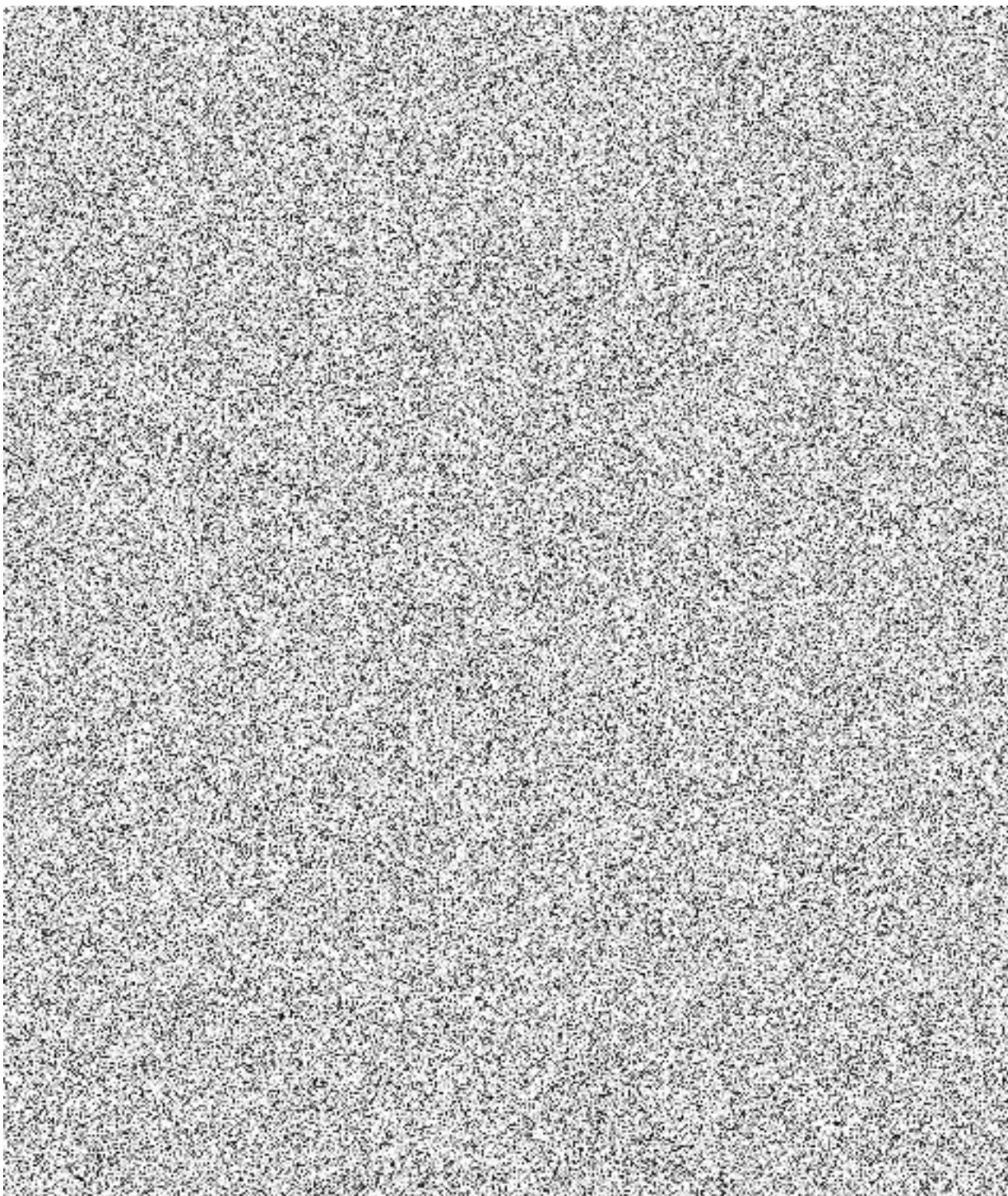
Tab. 1. Přehled dodaného množství elektřiny do DS a vyplacené podpory

Roční využití špičkového instalovaného výkonu vypočítané jako podíl dodané elektřiny a instalovaného výkonu je 918 kWh/kWp. Pro porovnání reálnosti zjištěného roční využití byl použit celoevropský on-line systému PV-GIS, veřejně přístupný na internetové adrese:

(<http://re.jrc.ec.europa.eu/pvgis/apps4/pvest.php#>), který pro zjištění intenzity záření využívá databázi založenou na pozorování meteorologické družice CM-SAF (The Satellite Application Facility on Climate Monitoring) viz Obr. 1 a Obr. 2.



Obr.1 Data zadaná do systému PVGIS



Obr. 2 Výpočet roční výroby elektřiny na 1 kW instalovaného výkonu


Porovnáním vypočteného ročního využití FVE Chýnov 918 kWh/kWp a ročního využití získaného ze systému PVGIS 963 kWh/kWp lze konstatovat, že kontrolovaná FVE Chýnov byla technicky schopná vykazované množství elektřiny v roce 2013 vyrobit.


Roční a hodinové zelené bonusy se podle bodu (1.2) Cenového rozhodnutí ERÚ č. 4/2012, kterým se stanovuje podpora pro podporované zdroje energie (dále CR ERÚ č. 4/2012), uplatňují za elektřinu naměřenou podle vyhlášky č. 82/2011 Sb., o měření elektřiny a o způsobu stanovení náhrady škody při neoprávněném odběru, neoprávněné dodávce, neoprávněném přenosu nebo neoprávněné distribuci elektřiny, ve znění pozdějších předpisů, a dodanou v předávacím místě výroby elektřiny a sítě provozovatele DS nebo přenosové soustavy a dodanou výrobcem obchodníkovi s elektřinou nebo zákazníkovi a dále za elektřinu, která je účelně využita v rámci lokální spotřeby výrobce podle vyhlášky č. 541/2005 Sb., o pravidlech trhu s elektřinou, zásadách tvorby cen za činnosti operátora trhu s elektřinou a provedení některých dalších ustanovení energetického zákona, ve znění pozdějších předpisů.


Podle bodu (1.10) výše uvedeného cenového rozhodnutí činil v roce 2013 roční zelený bonus pro výrobu elektřiny využitím slunečního záření pro zdroje s instalovaným výkonem od 30 kW uvedené do provozu od 01.01.2009 do 31.12.2009 12 932 Kč/MWh.

Podle bodu (1.10.) Cenového rozhodnutí Energetického regulačního úřadu č. 8/2008 (dále CR ERÚ č. 8/2008) účinného pro rok 2009, se u nově zřizované výroby elektřiny nebo zdroje uvedením do provozu rozumí den, kdy výrobce začal v souladu s rozhodnutím o udělení licence a vzniku oprávnění k výkonu licencované činnosti poprvé vyrábět a dodávat elektřinu do elektrizační soustavy při uplatnění podpory formou výkupních cen nebo začal vyrábět elektřinu při uplatnění podpory formou zelených bonusů.

Ke kontrole data uvedení výroby do provozu byly použity podklady získané při místním šetření SEI dne 05.05.2015 a při kontrole SEI u kontrolované osoby v roce 2010 č. spisu 031101510.

O provozovnu FVE Chýnov byla stávající licence rozšířena Rozhodnutím o změně rozhodnutí o udělení licence č.  č. j. 09083-6/2009-ERU ze dne 29.12.2009. Nabytí právní moci 30.12.2009 bylo potvrzeno dopisem ERÚ č. j. 14792-2/2013-ERU ze dne 02.12.2013. Licence je vydána na kontrolovanou osobu.

Smlouva o připojení zařízení výrobce elektřiny k distribuční soustavě č.  mezi spol. CZ INVEST - PLUS, a.s. a spol. E.ON Distribuce, a.s., zastoupenou spol. E.ON Česká republika, s.r.o. byla podepsána dne 20.10.2009. Spol. CZ INVEST - PLUS, a.s. jako investor a vlastník stavby FVE Chýnov pronajal Smlouvou o nájmu nemovitosti ze dne 07.12.2009 FVE Chýnov kontrolované osobě.

Rozhodnutí o předčasném užívání vydal pro stavebníka spol. CZ INVEST - PLUS, a.s. Městský úřad Chýnov stavební úřad (dále stavební úřad) dne 22.12.2009 pod č.j. MECH-1142/2009-SÚ/Do/9. Rozhodnutí nabylo právní moci dne 22.12.2009. V rozhodnutí se povoluje předčasné užívání stavby Fotovoltaická elektrárna 2 270 kWp, Chýnov –  Rozhodnutí předčasné užívání bylo vydáno na základě ústního jednání spojeného s ohledáním na místě dne 22.12.2009, o jehož výsledku byl sepsán protokol. V části vyjádření účastníků řízení je za OIP Č. Budějovice poznamenáno: *U nezapojených panelů doložit protokol o kontrole před uvedením do provozu.*

Z odpovědi provozovatele DS ze dne 26.02.2010 na dotaz SEI bylo zjištěno, že FVE Chýnov je evidována na žadatele spol. CZ INVEST - PLUS, a.s. O povolení zkušebního provozu (ve smyslu Pravidel provozování distribuční soustavy) požádala kontrolovaná osoba provozovatele DS, t.j. spol. E.ON Distribuce, a.s., dopisem ze dne 22.12.2009. Z důvodu, že žádost nebyla kompletní, povolení ke zkušebnímu provozu nebylo vydáno.

Komunikací SEI se spol. E.ON Česká republika, s.r.o. (26.02.2010 a 01.03.2010) bylo zjištěno, že ve výrobně byl namontován elektroměr typ DB 472T vyr. č. 50271724 dne 06.01.2010 a první dodávka elektřiny do DS byla registrována 07.01.2010. V odpovědi ze dne 12.03.2010 bylo doloženo, že pro FVE Chýnov byla provedena manipulace na úsekovém odpínači č. bodu 2a, 06.01.2010 (zapnuto). Z další

korespondence se spol. E.ON Distribuce, a.s. ze dne 19.03.2010 a se spol. E.ON Česká republika, s.r.o. ze dne 26.04.2010 vyplynulo, že kontrolovaná osoba nemá pro FVE Chýnov povolený zkušební provoz z důvodu, že dosud nemá uzavřenou smlouvu o připojení (smlouva byla uzavřena se spol. CZ INVEST – PLUS, a.s.).

Z další korespondence se spol. E.ON Česká republika, s.r.o. ze dne 25.05.2010 je doloženo, že FVE Chýnov ještě nebyla schválena do provozu, tudíž nebyla ani obchodní smlouva. Pro období od 06.01.2010 do 18.02.2010 byly zaznamenány hodnoty dodávky do DS 5 181 kWh, z toho 3 dny nulová dodávka.

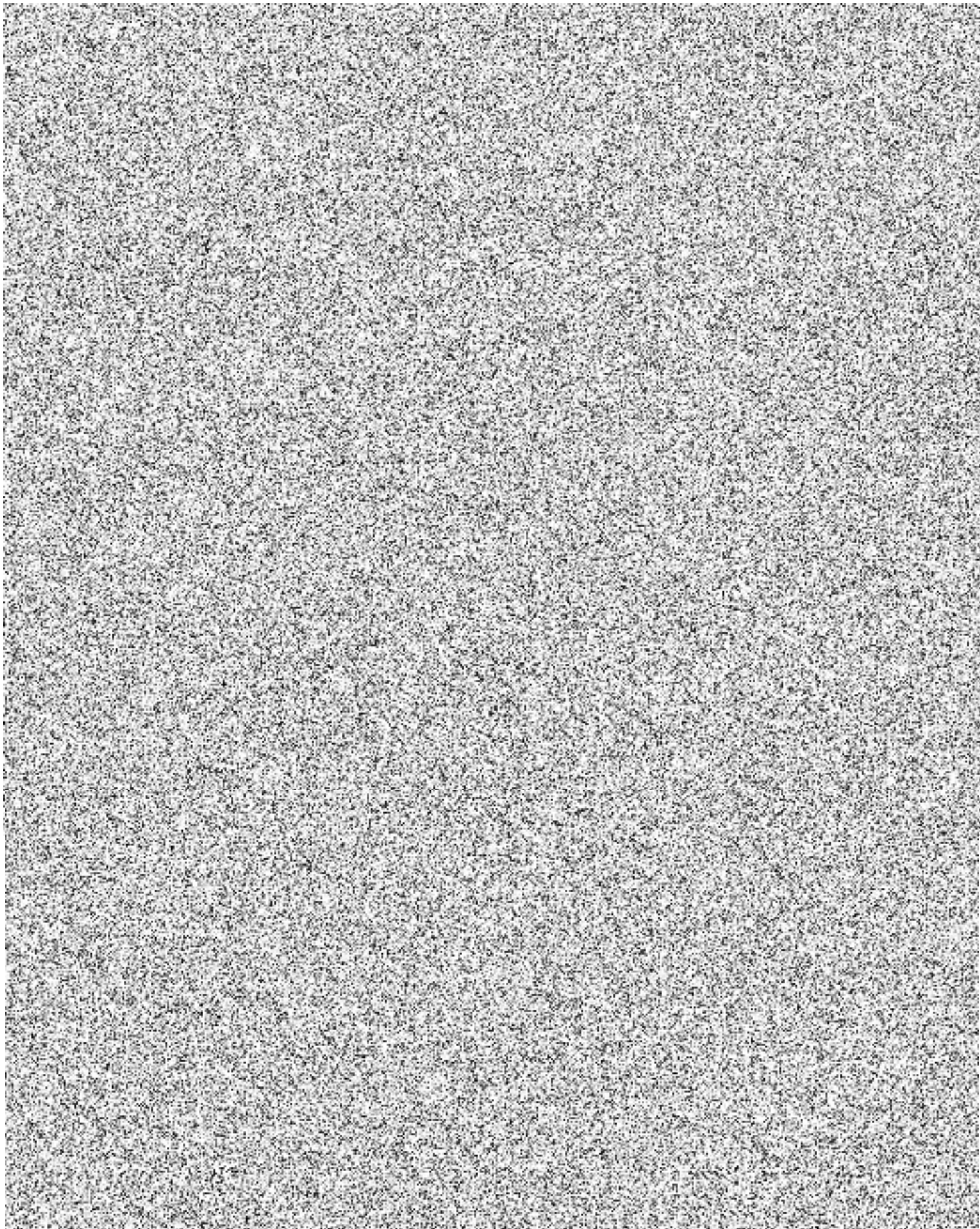
Protokol o schválení výroby byl vystaven PDS dne 07.07.2010 po provedení ověřovacího provozu dne 02.06.2010. Smlouva o úhradě zeleného bonusu k elektřině vyrobené z obnovitelného zdroje č. 2009-zb-S710609 mezi kontrolovanou osobou a PDS spol. E.ON Distribuce, a.s., zastoupené na základě plné moci spol. E.ON Energie, a.s., byla uzavřena 19.07.2010 s účinností od 01.01.2010.

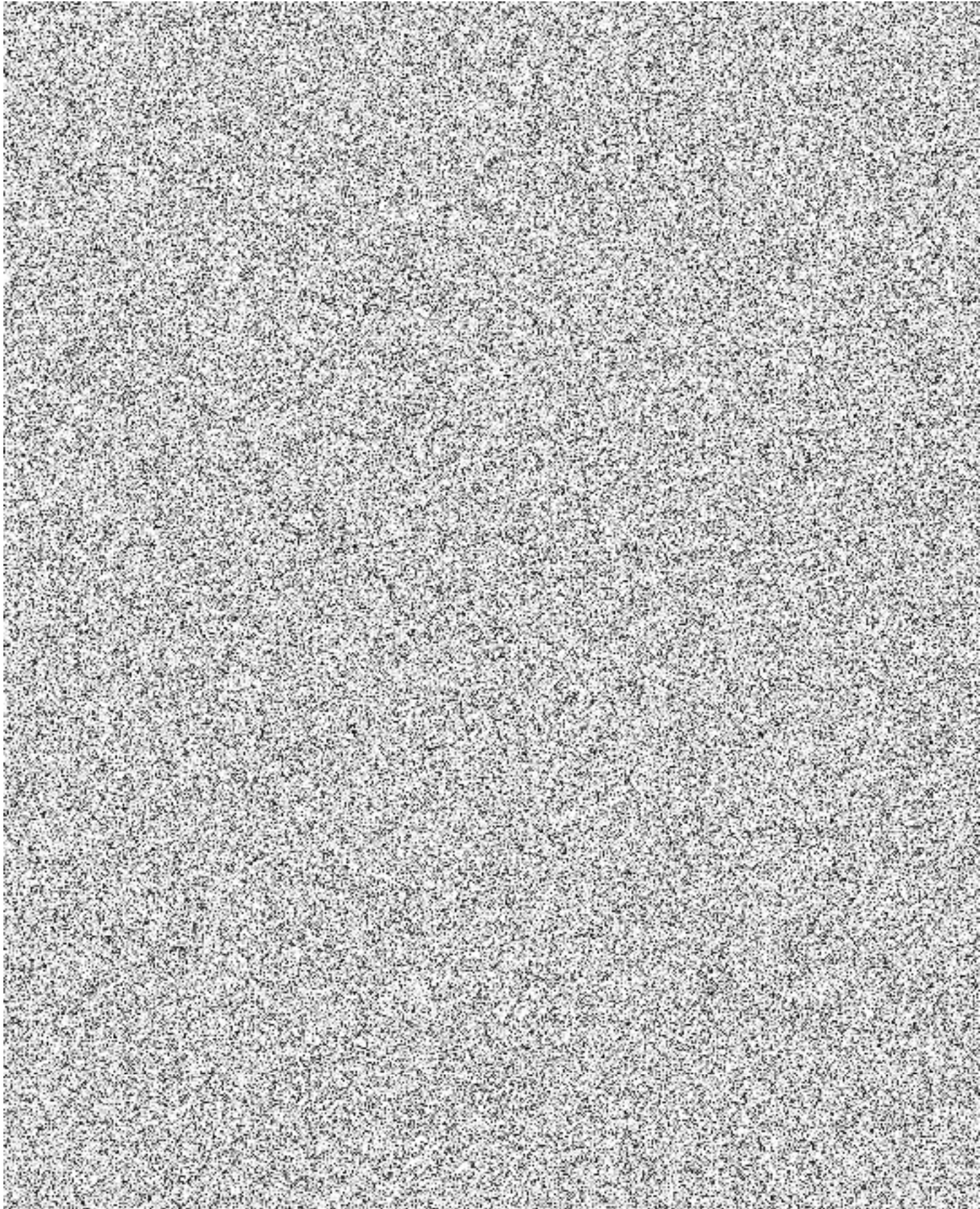
Smlouva o dodávce elektřiny vyrobené z obnovitelného zdroje s převzetím závazku dodat elektřinu do elektrizační soustavy č. 2009-S710609 mezi kontrolovanou osobou a obchodníkem s elektřinou spol. E.ON Energie, a.s. byla uzavřena 19.07.2010 s účinností od 23.12.2009.

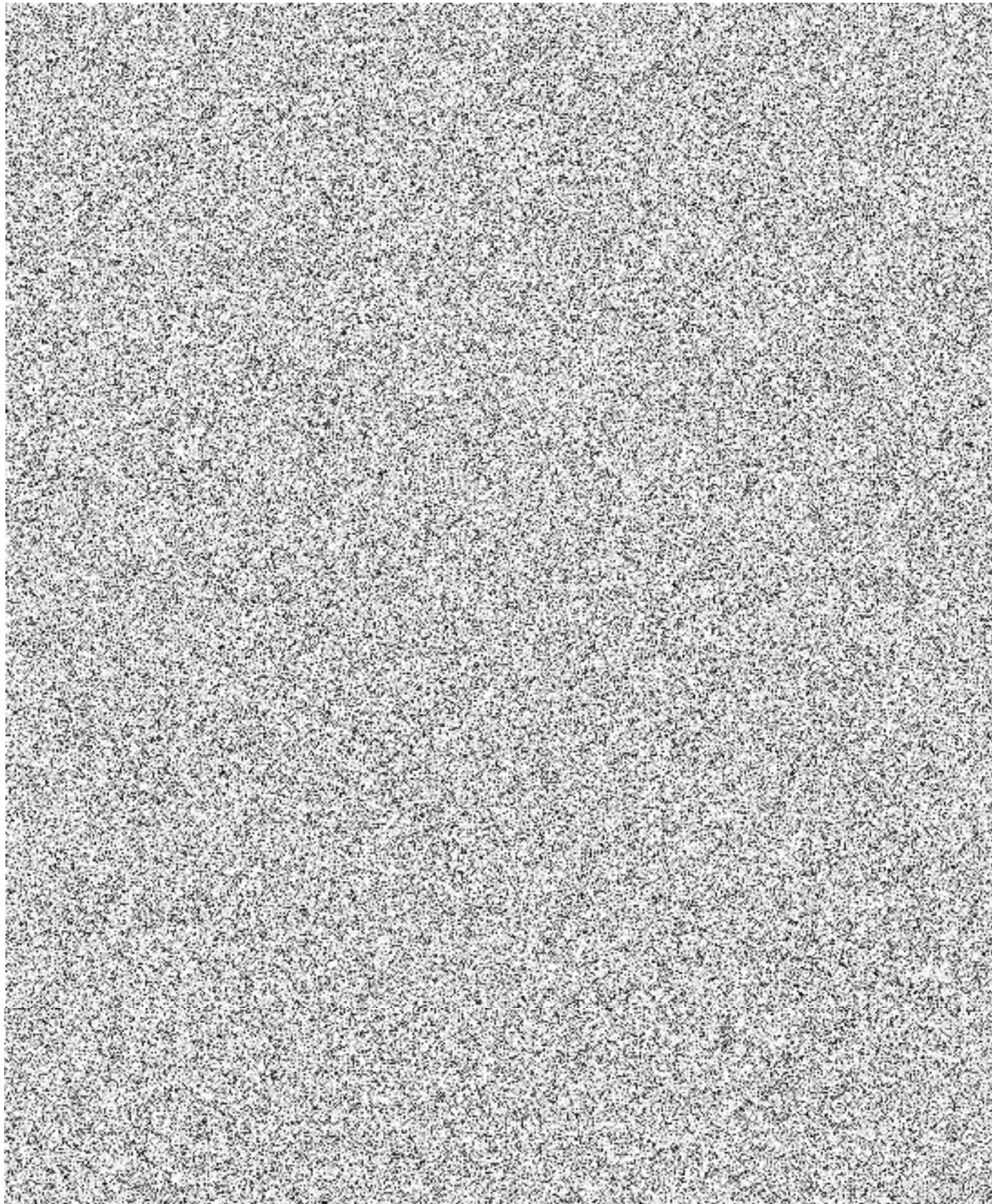
První faktura č. 9426102206 za dodávku el. energie byla vystavena kontrolovanou osobou za měsíc leden 2010 dne 27.09.2010.

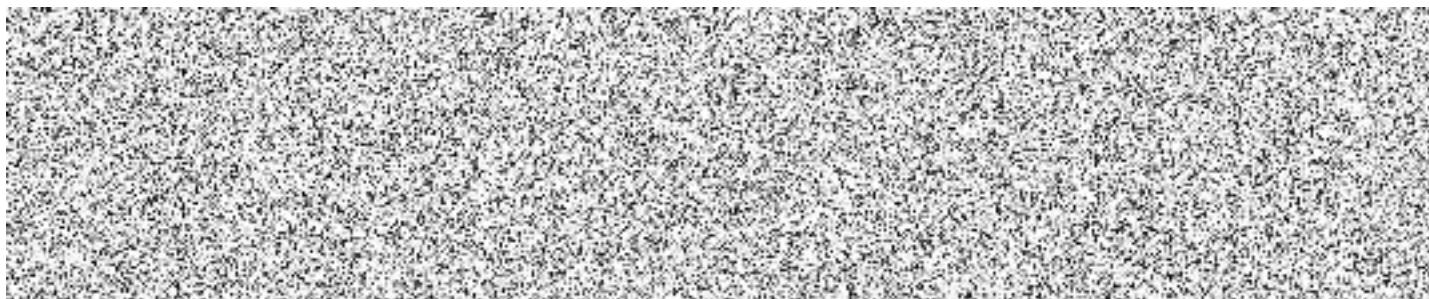
Na základě doložených skutečností SEI zjistila, že kontrolovaná osoba jako výrobce nemohla v roce 2009 v provozovně FVE Chýnov začít vyrábět elektřinu z důvodů, že pro tuto výrobu nebyl PDS v roce 2009 povolen zkušební provoz. Dále z důvodu, že v roce 2009 nebyla FVE Chýnov připojena k DS. Použité střídače Fronius IG 500 byly vyvinuty výlučně pro fotovoltaická zařízení připojená k síti, tudíž na síti nezávislou výrobu proudu nelze provádět. Tím nebyla dodržena podmínka bodu (1.10.) CR ERÚ č. 8/2008, že u nově zřizované výroby elektřiny se uvedením do provozu rozumí den, kdy výrobce začal v souladu s rozhodnutím o udělení licence a vzniku oprávnění k výkonu licencované činnosti vyrábět elektřinu při uplatnění podpory formou zelených bonusů a výroba nemůže být zařazena jako uvedená do provozu od 01.01.2009 do 31.12.2009.

Dle výše uvedených důvodů kontrolovaná osoba jako výrobce elektřiny z obnovitelného zdroje uplatňovala v roce 2013 zelený bonus v rozporu s bodem (1.10) CR ERÚ č. 4/2012, neboť čerpala podporu podle zařazení výroby uvedené do provozu v roce 2009, ačkoliv jí přísluší podpora pro výroby uvedené do provozu v roce 2010. Uplatněním nesprávné ceny za elektřinu naměřenou a dodanou do DS v celkovém množství 1 845,413 MWh jí vznikl za kontrolované období nepřiměřený majetkový prospěch ve výši 1 274 220,77 Kč viz Tab. 2, vyčíslený rozdílem úředně stanovených ročních zelených bonusů (dále RZB). V roce 2013 byl pro výroby elektřiny využitím slunečního záření uvedené do provozu od 01.01.2009 do 31.12.2009 s instalovaným výkonem od 30 kW RZB 12 932 Kč/MWh a pro tytéž výroby uvedené do provozu od 01.01.2010 do 31.12.2010 byl RZB 11 973 Kč/MWh.









Tab. 2 Vyčíslení nepřiměřeného majetkového prospěchu

Se všemi dokumenty použitými při kontrole, založenými ve spisu ke dni 18.06.2015, byl právní zástupce kontrolované osoby seznámen při nahlédnutí do kontrolního spisu č. 031105514 dne 23.06.2015, při kterém si pořídil fotodokumentaci celého spisu. O provedeném úkonu byl sepsán Protokol o nahlédnutí do spisu. Po nahlédnutí do spisu byla jako podklad pro kontrolní zjištění použita Smlouva o nájmu nemovitosti ze dne 07.12.2009 včetně přílohy č. 1 a dodatku č. 1.

Posledním kontrolním úkonem bylo nahlédnutí do spisu právním zástupcem kontrolované osoby dne 23.06.2015.

Závěr:

Kontrolovaná osoba tj. **ČEZ Obnovitelné zdroje**, s.r.o. se sídlem Křižíkova 788/2, 500 03 Hradec Králové, IČ 259 38924, držitel licence č. 110100339, jako výrobce elektřiny prodávající elektrickou energii ve FVE Chýnov nedodržela, s přihlédnutím k § 3 odst. 2 zákona č. 526/1990 Sb., věcnou podmínku stanovenou cenovými orgány dle ustanovení § 5 odst. 5 zákona č. 526/1990 Sb., uvedenou v bodě (1.10) CR ERÚ č. 4/2012, neboť uplatila za rok 2013 u operátora trhu ve výše uvedené výrobně podporu formou ročního zeleného bonusu ve výši 12932 Kč/MWh, stanovenou pro výrobní s instalovaným výkonem od 30 kW uvedené do provozu v období od 01.01.2009 do 31.12.2009, která mu nepřísluší z důvodu nesplnění podmínky dle bodu (1.10) CR ERÚ č. 8/2008. FVE Chýnov nezačala v roce 2009 vyrábět elektřinu, tudíž nebyla uvedena do provozu do 31.12.2009, ale až do 31.12.2010. Nesprávným zařazením kontrolované osobě vznikl nepřiměřený majetkový prospěch ve výši 1 274 220,77 Kč.

Příloha:

Smlouva o nájmu nemovitosti ze dne 07.12.2009 včetně přílohy č. 1 a dodatku č. 1.

Poučení

Proti tomuto protokolu lze podle ustanovení § 13 zákona č. 255/2012 Sb. podat výše uvedenému územnímu inspektorátu ČR-Státní energetické inspekce písemně a zdůvodněné námitky do 15 dnů ode dne doručení protokolu.

Při písemném styku s orgány SEI uvádějte vždy číslo jednací.

České Budějovice 20.07.2015

Kontrolující ČR-Státní energetické inspekce:



Seznam pořízené dokumentace:

- Smlouva o dodávce elektřiny č. 2012-S710609 včetně Dodatku č. [REDACTED]
- Dodatek č. [REDACTED] ke Smlouvě o dodávce elektřiny č. [REDACTED]
- Dodatek č. [REDACTED] ke Smlouvě o dodávce elektřiny č. [REDACTED]
- Blokové schéma rozvodů NN
- Protokol o schválení výroby ze dne 07.07.2010
- Faktura č. 94260102206 ze dne 27.09.2010
- Smlouva o úhradě zeleného bonusu č. 2009-zb-710609
- Smlouva o dodávce elektřiny s převzetím závazku č. 2009-S710609