

ČR-Státní energetická inspekce
územní inspektorát pro Jihočeský kraj
Lipenská 17, 370 01 České Budějovice

Čj.: 

Protokol č.

o výsledku kontroly podle § 12 zákona č. 255/2012 Sb., o kontrole, v platném znění, kterou provedli kontrolující:



Předmětem kontroly bylo ustanovení § 5 odst. 5 zákona č. 526/1990 Sb., o cenách, ve znění pozdějších předpisů, (dále zákon č. 526/1990 Sb.) při čerpání podpory pro výrobu elektřiny z obnovitelných zdrojů energie (dále OZE).

Kontrolovaným obdobím byl rok 2013.

Kontrola byla zahájena dne 20.11.2014 v souladu s § 5 odst. 2 písm b) zákona č. 255/2012 Sb. prvním kontrolním úkonem, kterým bylo doručení oznámení o zahájení kontroly a pověření ke kontrole.

Adresa: **ČEZ Obnovitelné zdroje, s.r.o.**
Křižíkova 788/2
500 03 Hradec Králové

Telefon: 492 112 821
Bankovní spojení: Komerční banka, a.s.
Číslo účtu: 27-2016940207/0100

IČ: 25938924
DIČ: CZ25938924

Statutární zástupce:




Odpovědný zástupce: Ing. Oldřich Kožušník

Zápis do obch. rejstříku: Krajský soud v Hradci Králové, oddíl C, vložka 16087,
datum zápisu 1. července 2000

Místo kontroly: Provozovna evid. číslo 26 Fotovoltaická elektrárna Čekanice

kontaktní adresa
pro doručení písemností


DBK PARTNERS, advokátní kancelář
V parku 2323/14, 148 00 Praha 4

Kontrola ve smyslu § 93 odst. 1 písm. c) zákona č. 458/2000 Sb., o podmínkách podnikání a o výkonu státní správy v energetických odvětvích a o změně některých zákonů (energetický zákon), ve znění pozdějších předpisů, byla zaměřena na to, zda kontrolovaná osoba, jako výrobce a prodávající elektřiny vyrobené z obnovitelného zdroje energie, dodržuje věcné podmínky, pravidla nebo postupy pro stanovení

úředních cen stanovených v souladu s § 5 odst. 5 zákona č. 526/1990 Sb., Energetickým regulačním úřadem prostřednictvím příslušných Cenových rozhodnutí na provozovně Fotovoltaická elektrárna Čekanice.

Kontrolou bylo zjištěno:

Společnost ČEZ Obnovitelné zdroje, s.r.o. se sídlem Křižíkova 788, 500 03 Hradec Králové, IČ 25938924 (dále kontrovaná osoba) provozovala na základě licence č. [REDAKCE] na výrobu elektřiny udělené Energetickým regulačním úřadem v roce 2013 provozovnu Fotovoltaická elektrárna Čekanice, evid. číslo [REDAKCE] umístěnou na pozemcích parc. č. [REDAKCE] (dále FVE Čekanice). V licenci je pro FVE Čekanice uvedený celkový instalovaný výkon elektrický 4,480 MW.

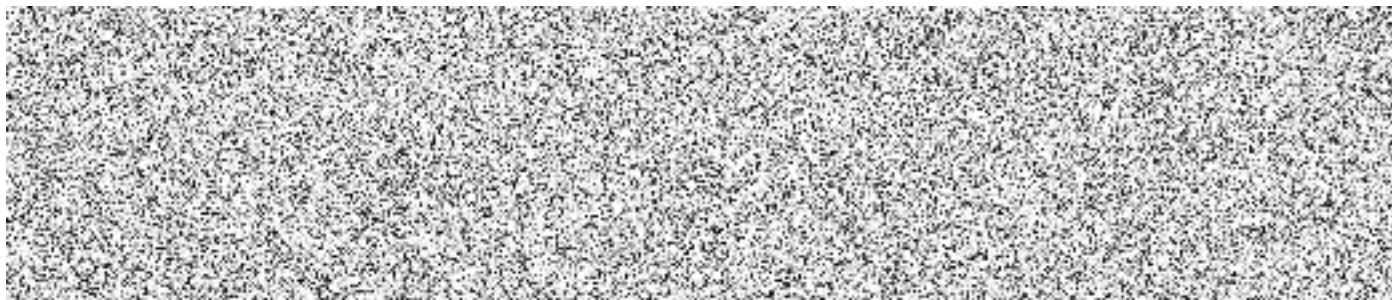
FVE Čekanice sestává z 10816 ks panelů CanadianSolar CS6P 220P (220 W) o celkovém výkonu 2,37952 MW a z 9152 ks panelů CanadianSolar CS6P 230P (230 W) o celkovém výkonu 2,10496 MW. Celkový instalovaný výkon FVE Čekanice je 4,48448 MW, což zaokrouhleně odpovídá výkonu uvedenému v licenci. Dále sestává z 12 kusů technologických kontejnerů (dále TK), ve kterých jsou umístěny měniče (= střídače) a rozvaděče NN. Počet a výkon panelů poskytla kontrovaná osoba ve Vyjádření k požadavku na doplnění dokumentů ke kontrole ze dne 22.05.2015. Počet panelů byl ověřen ze snímků přístupných na internetu (Mapy.cz).

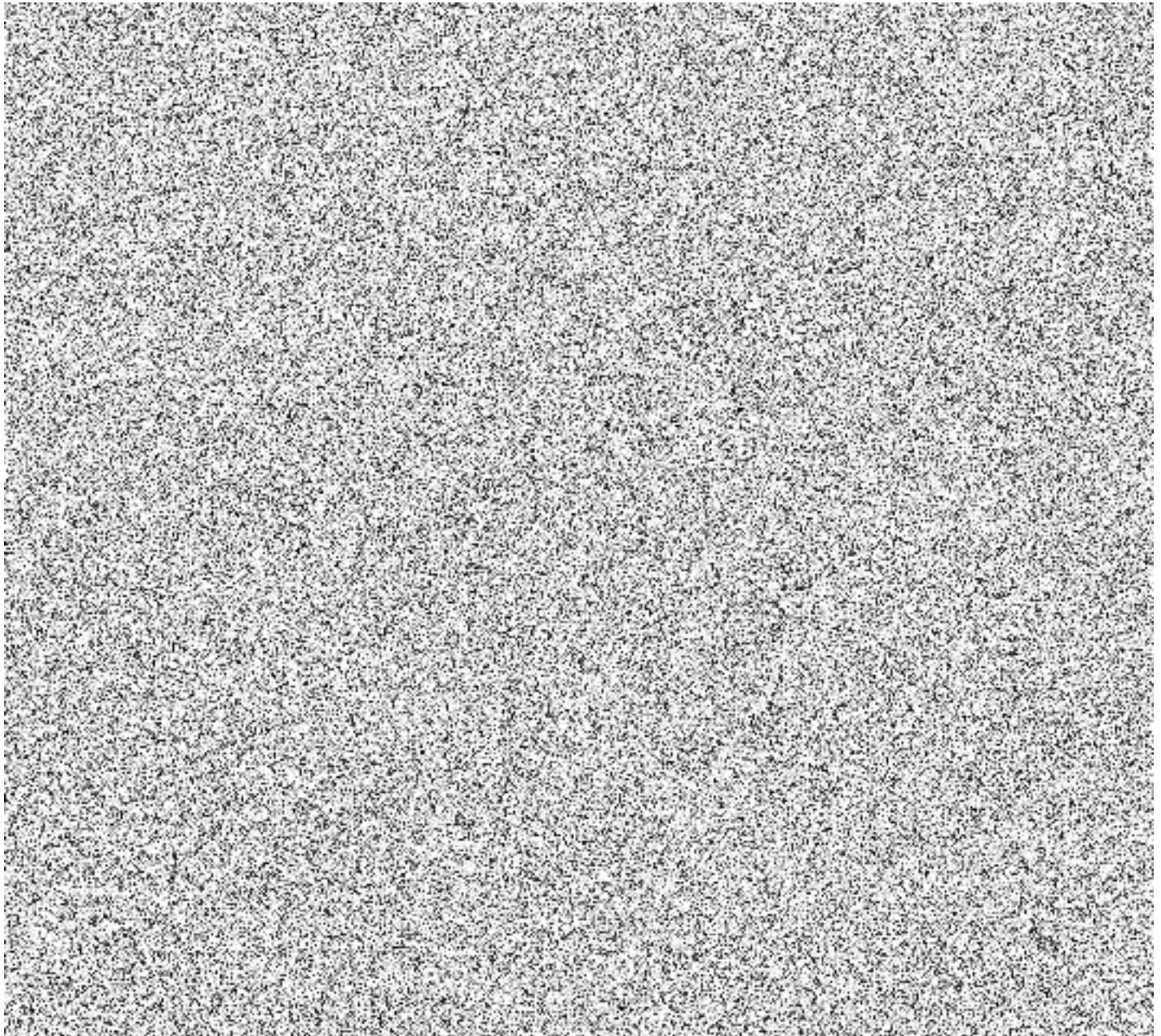
Elektřina vyrobená ve fotovoltaických panelech je svedena do TK, kde je v měničích přeměněna na střídavé napětí. Z TK je elektřina vedena do transformátorových stanic (dále TS) kde je transformována na VN 22 kV. Z TS jde do spínací stanice (dále SpS), na které je umístěno měřicí zařízení provozovatele distribuční soustavy (dále PDS), a ze SpS je přes úsekový odpínač dodávána do distribuční soustavy (dále DS). Ke každé TS náleží dva TK a příslušný počet panelů. K měření elektřiny je osazen elektroměr ACTARIS typ DB472T č. 50271719-2006 s vyznačeným rokem ověření 09. Ke dni místního šetření SEI dne 05.05.2015 vykazoval stav dodávky do sítě, registr 2.8.0, 2 156 696 kWh.

Podle Smlouvy o připojení zařízení k distribuční soustavě č. 700085315000010 ze dne 20.10.2009 uzavřené se spol. CZ INVEST – PLUS, a.s. je výrobná připojena na napěťové úrovni VN - 22 kV, měření je nepřímé na straně VN - typu A, provedení odběr dodávka.

Kontrovaná osoba má uzavřenu Smlouvu o dodávce elektřiny s převzetím závazku dodat elektřinu do elektrizační soustavy č. [REDAKCE] ze dne 21.12.2011 s účinností od 01.01.2012 s obchodníkem s elektřinou společností E.ON Energie, a.s. Pro kontrované období byla smlouva upravena Dodatkem č. [REDAKCE] ze dne 21.12.2012 a Dodatkem č. [REDAKCE] ze dne 30.01.2013.

V kontrovaném období uplatňovala kontrovaná osoba úhradu podpory formou ročního zeleného bonusu podle § 8 zákona č. 165/2012 Sb., o podporovaných zdrojích energie a o změně některých zákonů, ve znění pozdějších předpisů (dále zákon č. 165/2012 Sb.) a vykazovala 4 176,066 MWh elektřiny dodané do DS, za které obdržela podporu ve výši 38 883 517,57 Kč viz Tab. 1. Veškerou vyrobenou elektřinu dodávala do DS a pouze na tuto elektřinu uplatňovala podporu.

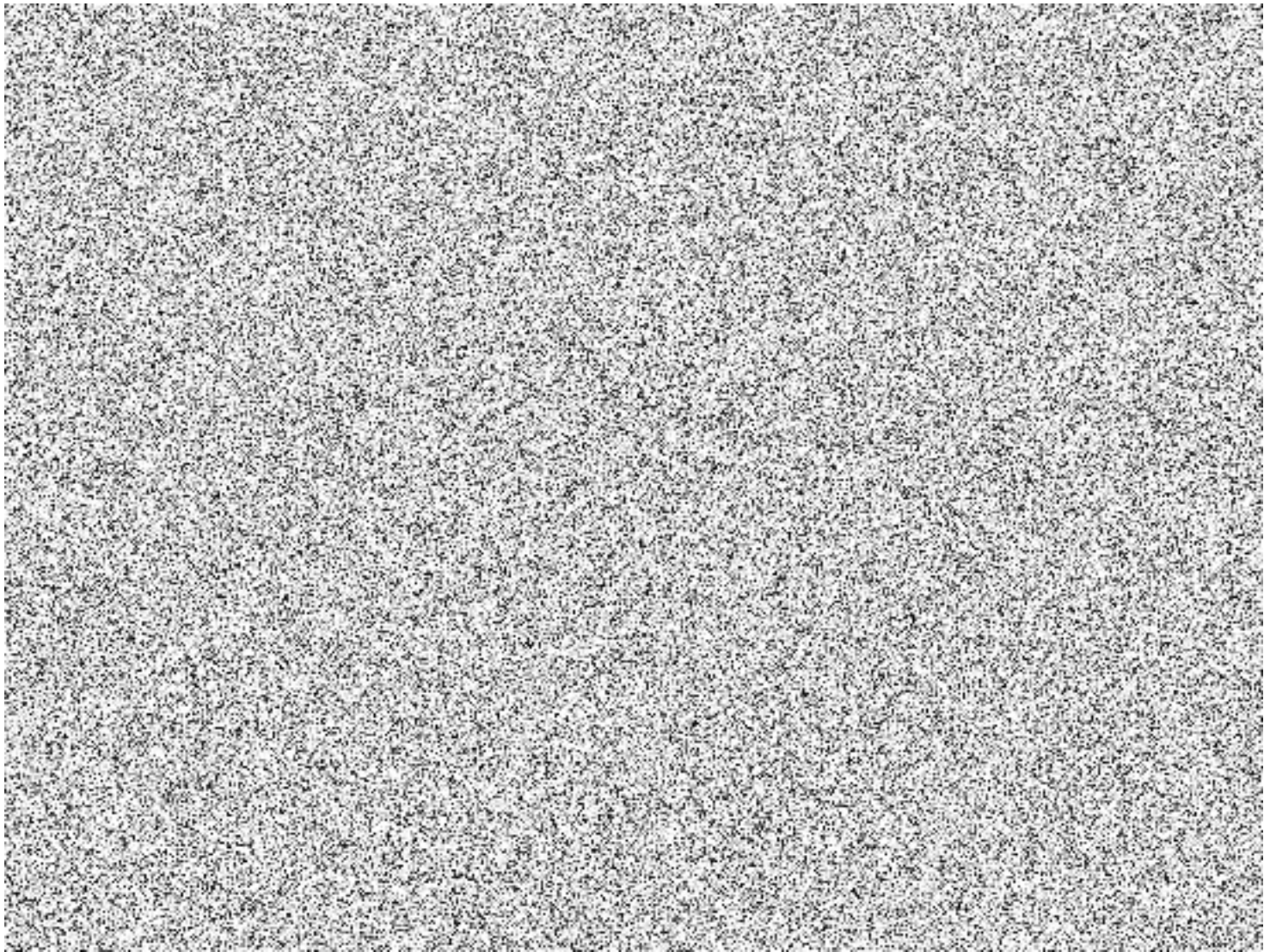




Tab. 1. Přehled dodaného množství elektřiny do DS a vyplacené podpory

Roční využití špičkového instalovaného výkonu vypočítané jako podíl dodané elektřiny a instalovaného výkonu je 931 kWh/kWp. Pro porovnání reálnosti zjištěného ročního využití byl použit celoevropský on-line systém PV-GIS, veřejně přístupný na internetové adrese:

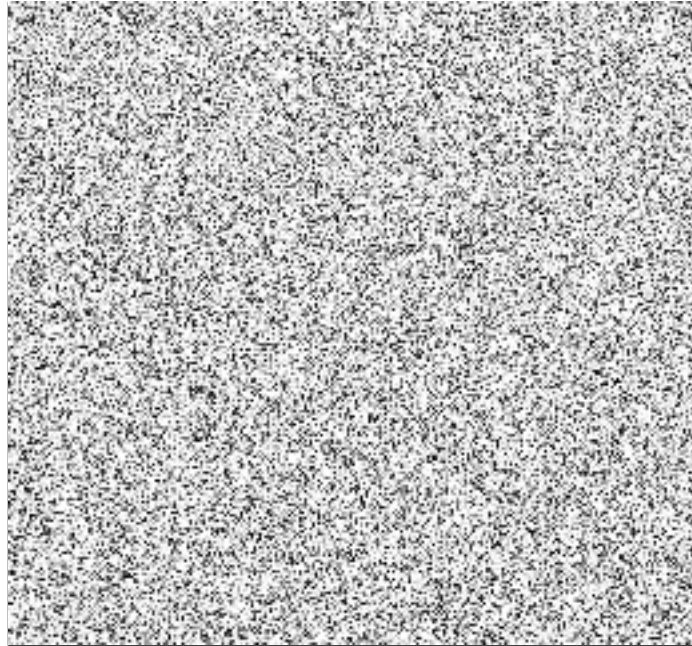
(<http://re.jrc.ec.europa.eu/pvgis/apps4/pvest.php#>), který pro zjištění intenzity záření využívá databázi založenou na pozorování meteorologické družice CM-SAF (The Satellite Application Facility on Climate Monitoring) viz Obr. 1 a Obr. 2.



Obr.1 Data zadaná do systému PVGIS

Odhady PVGIS solární výrobu elektřiny

Umístění: 49 ° 26'7" severní šířky, 14 ° 40'39" východní délky, nadmořská výška: 443 m n.m., sluneční záření databáze použit: PVGIS-CMSAF, jmenovitý výkon FV systémů: 1,0 kW (kryсталický křemík) odhadované ztráty v důsledku teploty a nízké ozářenosti: 7,5% (s použitím místní okolní teploty), odhadovaná ztráta v důsledku úhlové účinnosti odrazivosti: 3,0% jiné ztráty (kabely, měniče atd.): 14,0% systémové ztráty, kombinovaná PV: 22,9%



E_d : Průměrná denní výroba elektřiny z daného systému (kWh) E_m : Průměrná měsíční výroba elektřiny z daného systému (kWh) H_d : Průměrný denní úhrn globálního záření na čtvereční metr obdržené moduly daného systému (kWh / m^2), H_m : Průměrná suma globálního záření na čtvereční metr obdržené moduly daného systému (kWh / m^2)

Obr. 2 Výpočet roční výroby elektřiny na 1 kW instalovaného výkonu

Porovnáním vypočteného ročního využití FVE Čekanice a ročního využití získaného ze systému PVGIS lze konstatovat, že kontrolovaná FVE Čekanice byla technicky schopná vykazované množství elektřiny v roce 2013 vyrobit.

Roční a hodinové zelené bonusy se podle bodu (1.2) Cenového rozhodnutí ERÚ č. 4/2012, kterým se stanovuje podpora pro podporované zdroje energie (dále CR ERÚ č. 4/2012), uplatňují za elektřinu naměřenou podle vyhlášky č. 82/2011 Sb., o měření elektřiny a o způsobu stanovení náhrady škody při neoprávněném odběru, neoprávněné dodávce, neoprávněném přenosu nebo neoprávněné distribuci elektřiny, ve znění pozdějších předpisů, a dodanou v předávacím místě výroby elektřiny a sítě provozovatele DS nebo přenosové soustavy a dodanou výrobcem obchodníkovi s elektřinou nebo zákazníkovi a dále za elektřinu, která je účelně využita v rámci lokální spotřeby výrobce podle vyhlášky č. 541/2005 Sb., o pravidlech trhu s elektřinou, zásadách tvorby cen za činnosti operátora trhu s elektřinou a provedení některých dalších ustanovení energetického zákona, ve znění pozdějších předpisů.

Podle bodu (1.10) výše uvedeného cenového rozhodnutí činil v roce 2013 roční zelený bonus pro výrobu elektřiny využitím slunečního záření pro zdroje s instalovaným výkonem od 30 kW uvedené do provozu od 01.01.2009 do 31.12.2009 12 932 Kč/MWh.

Podle bodu (1.10.) Cenového rozhodnutí Energetického regulačního úřadu č. 8/2008 (dále CR ERÚ č. 8/2008) účinného pro rok 2009 se u nově zřizované výroby elektřiny nebo zdroje uvedením do provozu rozumí den, kdy výrobce začal v souladu s rozhodnutím o udělení licence a vzniku oprávnění k výkonu licencované činnosti poprvé vyrábět a dodávat elektřinu do elektrizační soustavy při uplatnění podpory formou výkupních cen nebo začal vyrábět elektřinu při uplatnění podpory formou zelených bonusů.

Ke kontrole data uvedení výroby do provozu byly použity podklady získané při místním šetření SEI dne 05.05.2015 a při kontrole SEI u kontrolované osoby v roce 2010 č. spisu 031101510.

O provozovnu FVE Čekanice byla stávající licence změněna Rozhodnutím o změně rozhodnutí o udělení licence č. [redacted] č. j. 09083-6/2009-ERU ze dne 29.12.2009. Nabytí právní moci 30.12.2009 bylo potvrzeno dopisem ERÚ č. j. 14792-2/2013-ERU ze dne 02.12.2013. Licence je vydána na kontrolovanou osobu.

Smlouva o připojení zařízení výrobce elektřiny k distribuční soustavě č. [redacted] mezi spol. CZ INVEST - PLUS, a.s. a spol. E.ON Distribuce, a.s., zastoupenou spol. E.ON Česká republika, s.r.o. byla podepsána dne 20.10.2009. Spol. CZ INVEST - PLUS, a.s. jako investor a vlastník stavby FVE Čekanice pronajal Smlouvou o nájmu nemovitosti ze dne 07.12.2009 FVE Čekanice kontrolované osobě.

Rozhodnutí předčasné užívání vydal pro stavebníka spol. CZ INVEST - PLUS, a.s. Městský úřad Tábor Stavební úřad (dále stavební úřad) dne 23.12.2009 pod č. j. METAB 61071/2009/SÚ/Nav. Rozhodnutí nabylo právní moci dne 29.12.2009. V rozhodnutí se povoluje předčasné užívání stavby Fotovoltaická elektrárna 4 650 kWp: SO 05 - fotovoltaické panely, SO 06 - vnitřní rozvod NN a VN. Stavba obsahuje: Fotovoltaickou elektrárnu 4 650 kWp, Tábor - Čekanice, SO 05 - příslušný počet fotovoltaických panelů pro výrobu elektrické energie, které jsou umístěny v řadách na ocelových konstrukcích připevněných na betonových patkách. SO 06 - Vnitřní rozvod NN od technologického kontejneru do TS 6, kabel NN AYKY 3x240+120 mm². VN z TS 6 do spínací stanice a dále ze spínací stanice do distribuční soustavy, kabel VN 3x22 AXEKVCY 1x120 mm². Rozhodnutí předčasné užívání bylo vydáno na základě ústního jednání spojeného s místním šetřením, ze kterého byl sepsán protokol dne 22.12.2009 v Táboře - Čekanících. V části vyjádření orgánů státní správy a ostatních účastníků řízení je za HZS JČK ÚO Tábor poznamenáno: *K předčasnému užívání části FVE Čekanice, která obsahuje spínací stanici a TS 6 s příslušným počtem fotovoltaických panelů není námitek.*

FVE je rozčleněna na stavební objekty: SO 01 - trafostanice (1-7), SO 02 spínací stanice, SO 03 přípojka VN, SO 04 oplocení, SO 05 fotovoltaické panely a měniče, SO 06 vnitřní rozvod NN a VN.

Zpráva o revizi elektrického zařízení - výchozí č. 176-09 na revidované zařízení Čekanice - FVE TS1-TS5, TS7 byla provedena 28.12.2009.

Z odpovědi provozovatele DS ze dne 26.02.2010 na dotaz SEI bylo zjištěno, že FVE Čekanice je evidována na žadatele spol. CZ INVEST - PLUS, a.s. O povolení zkušební provozu (ve smyslu Pravidel provozování distribuční soustavy) požádala kontrolovaná osoba provozovatele DS, t.j. spol. E.ON Distribuce, a.s. dopisem ze dne 22.12.2009. Zkušební provoz byl povolen spol. CZ INVEST - PLUS, a.s. v termínu od 31.12.2009 do 28.02.2010 dopisem ze dne 29.12.2009. Dále byla poskytnuta informace, že provozovatel DS eviduje žádost o změnu výrobce.

Komunikací SEI se spol. E.ON Česká republika, s.r.o. (26.02.2010 a 01.03.2010) bylo zjištěno, že ve výrobně byl namontován elektroměr typ DB 472T č. 50271719 dne 26.01.2010 a první dodávka elektřiny do DS byla registrována 28.01.2010. V odpovědi ze dne 12.03.2010 bylo doloženo, že pro FVE Čekanice byla provedena manipulace na úsekovém odpínači č. bodu 23, 26.01.2010 (zapnuto) a 09.02.2010 (vypnuto). Z další korespondence se spol. E.ON Distribuce, a.s. ze dne 19.03.2010 a se spol. E.ON Česká

republika, s.r.o. ze dne 26.04.2010 vyplynulo, že kontrolovaná osoba nemá pro FVE Čekanice povolený zkušební provoz z důvodu, že dosud nemá uzavřenou smlouvu o připojení.

Z další korespondence se spol. E.ON Česká republika, s.r.o. ze dne 25.05.2010 je doloženo, že FVE Čekanice ještě nebyla schválena do provozu, tudíž nebyla ani obchodní smlouva. Pro období od 26.01.2010 do 18.02.2010 byly zaznamenány hodnoty dodávky do DS 3 534 kWh, z toho čistá dodávka byla od 28.01.2010 do 08.02.2010.

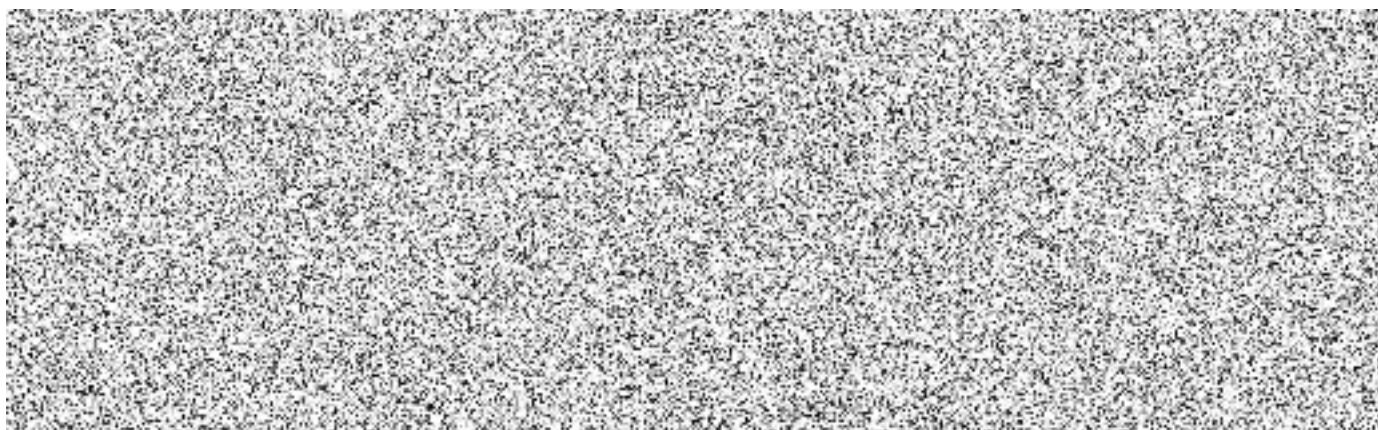
Protokol o schválení výroby byl vystaven PDS po provedené prohlídce dne 20.10.2010. Smlouva o úhradě zeleného bonusu k elektřině vyrobené z obnovitelného zdroje č. [REDAKCE] mezi kontrolovanou osobou a provozovatelem DS spol. E.ON Distribuce, a.s., zastoupené na základě plné moci společností E.ON Energie, a.s., byla uzavřena 10.11.2010 s účinností od 31.12.2009.

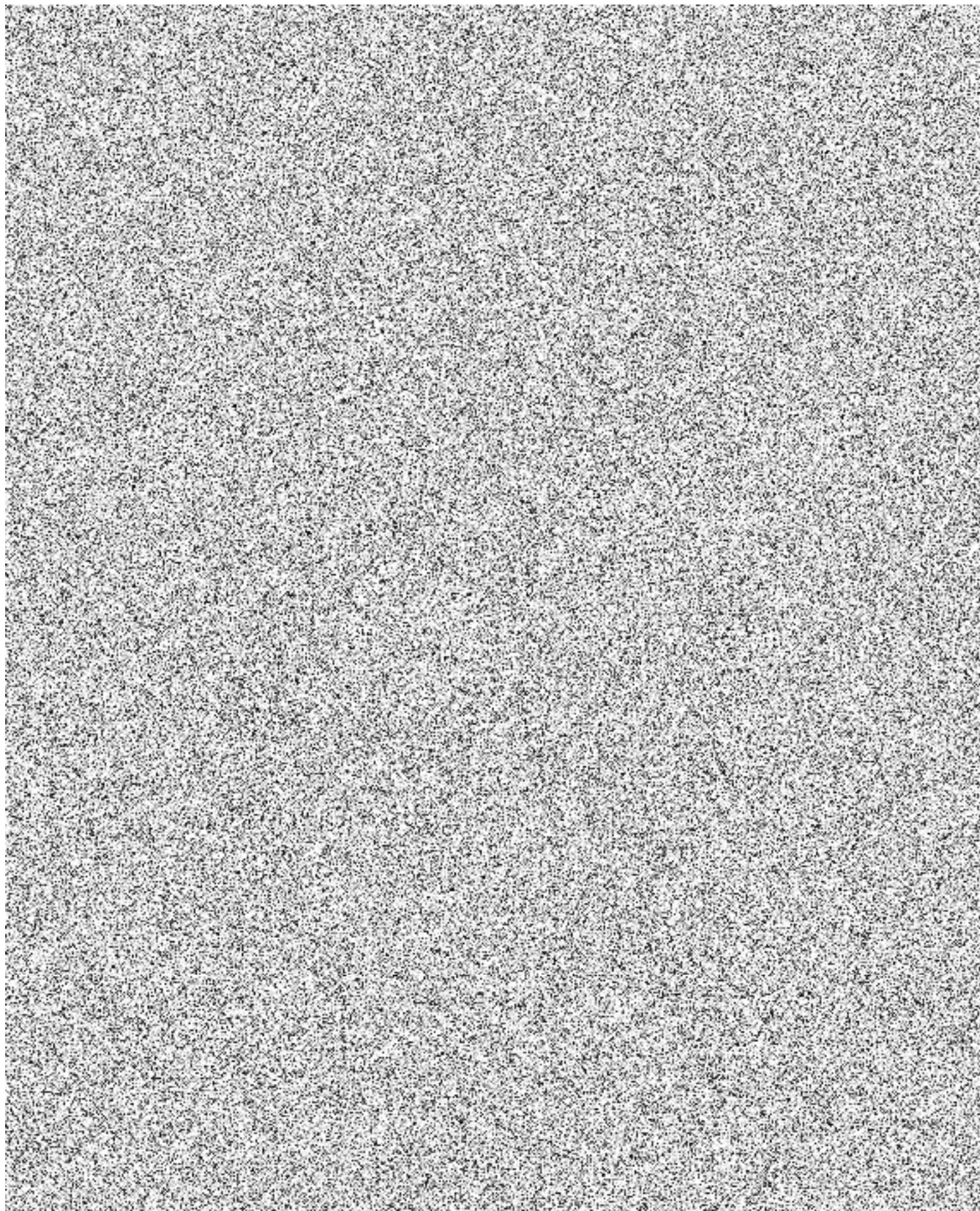
Smlouva o dodávce elektřiny s převzetím závazku dodat elektřinu do elektrizační soustavy č. 2010-S710755 mezi kontrolovanou osobou a obchodníkem s elektřinou spol. E.ON Energie, a.s. byla uzavřena 09.11.2010 s účinností od 26.01.2010.

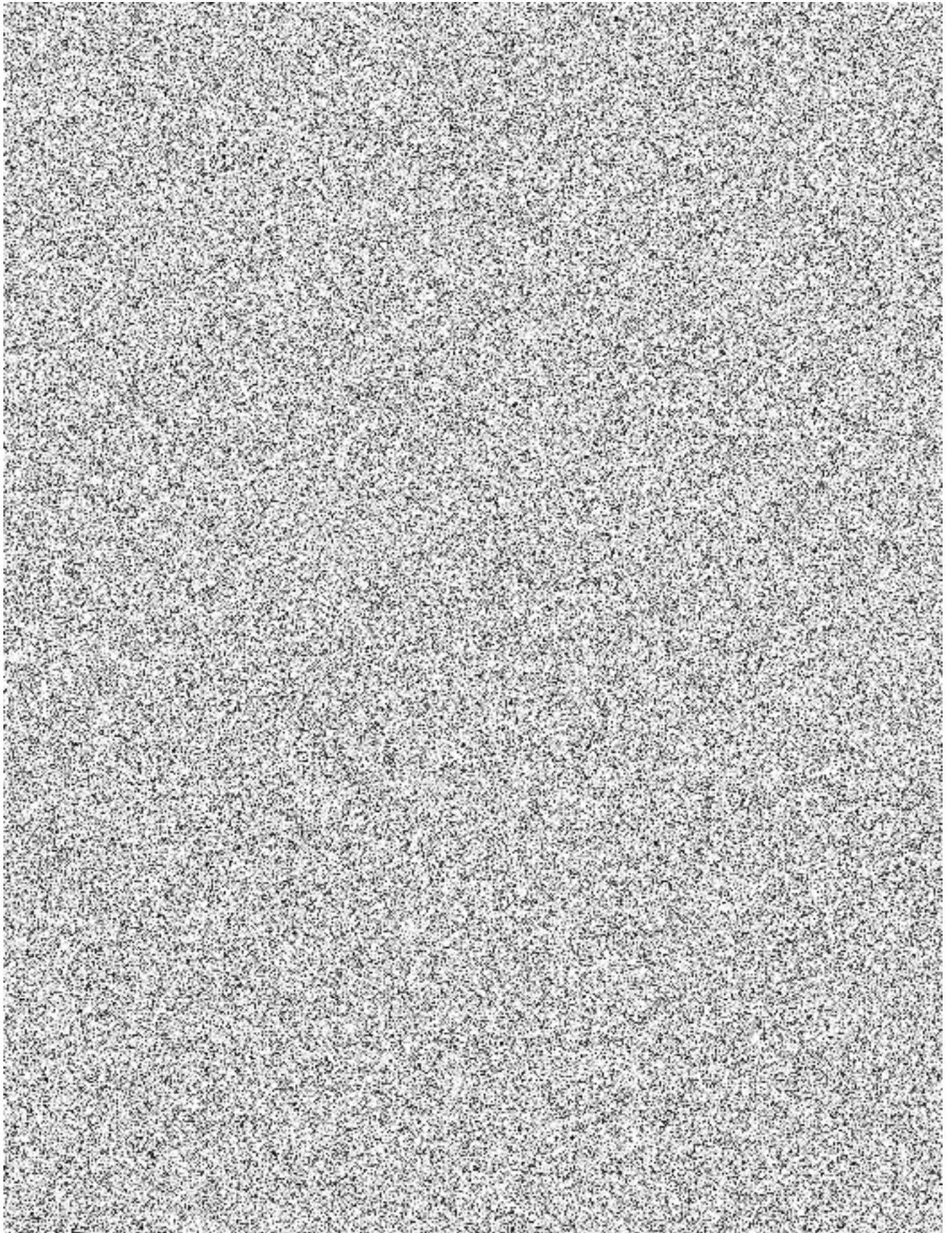
První faktura č. 9426102277 za dodávku el. energie byla vystavena kontrolovanou osobou za měsíc leden 2010 dne 08.11.2010.

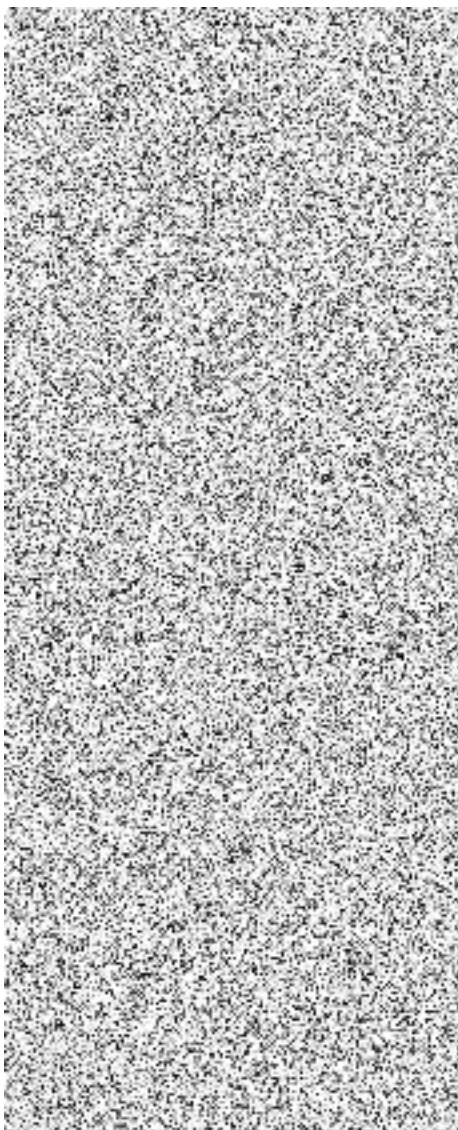
Na základě doložených skutečností SEI zjistila, že kontrolovaná osoba jako výrobce nemohla v roce 2009 v provozovně FVE Čekanice začít vyrábět elektřinu z důvodů, že povolení předčasného užívání bylo vydáno stavebním úřadem pouze na část FVE Čekanice sestávající z TS 6 a příslušného počtu panelů (tedy cca 1/7 FVE Čekanice), vnitřní rozvod z TK do TS 6 a z TS 6 do SpS, SpS a VN přípojku do DS. Dále z důvodu, že v roce 2009 nebyla FVE Čekanice připojena k DS. Použité střídače Fronius IG 500 byly vyvinuty výlučně pro fotovoltaická zařízení připojená k síti, tudíž na síti nezávislou výrobu proudu nelze provádět. Tím nebyla dodržena podmínka bodu (1.10.) CR ERÚ č. 8/2008, že u nově zřizované výroby elektřiny se uvedením do provozu rozumí den, kdy výrobce začal v souladu s rozhodnutím o udělení licence a vzniku oprávnění k výkonu licencované činnosti vyrábět elektřinu při uplatnění podpory formou zelených bonusů a výrobní nemůže být zařazena jako uvedená do provozu od 01.01.2009 do 31.12.2009.

Dle výše uvedených důvodů kontrolovaná osoba jako výrobce elektřiny z obnovitelného zdroje uplatňovala v roce 2013 zelený bonus v rozporu s bodem (1.10) CR ERÚ č. 4/2012 neboť čerpala podle zařazení výroby uvedené do provozu v roce 2009 ačkoliv jí přísluší rok 2010. Uplatněním nesprávné ceny za elektřinu naměřenou a dodanou do DS v celkovém množství 4 176,066 MWh jí vznikl za kontrolované období nepřiměřený majetkový prospěch ve výši 2 883 490,05 Kč viz Tab. 2, vyčíslený rozdílem úředně stanovených ročních zelených bonusů (dále RZB). V roce 2013 pro výrobu elektřiny využitím slunečního záření uvedené do provozu od 01.01.2009 do 31.12.2009, instalovaný výkon od 30 kW byl RZB 12 932 Kč/MWh a pro tytéž výroby uvedené do provozu od 01.01.2010 do 31.12.2010 byl RZB 11 973 Kč/MWh.









Tab. 2 Vyčíslení nepřiměřeného majetkového prospěchu

Se všemi dokumenty použitými při kontrole, založenými ke dni 18.06.2015, byl právní zástupce kontrolované osoby seznámen při nahlédnutí do kontrolního spisu č. 031105414 dne 23.06.2015, při kterém si pořídil fotodokumentaci celého spisu. O provedeném úkonu byl sepsán Protokol o nahlédnutí do spisu. Podkladem pro kontrolní zjištění byla, po nahlédnutí do spisu, použita Smlouva o nájmu nemovitosti ze dne 07.12.2009 včetně přílohy č. 1 a dodatku č. 1.

Posledním kontrolním úkonem bylo nahlédnutí do spisu právním zástupcem kontrolované osoby dne 23.06.2015.

Závěr:

Kontrolovaná osoba **ČEZ Obnovitelné zdroje**, s.r.o. se sídlem Křižíkova 788/2, 500 03 Hradec Králové, **IČ 259 38924**, držitel licence č. [redacted] jako výrobce elektřiny prodávající elektrickou energii ve FVE Čekanice, nedodržela, s přihlédnutím k § 3 odst. 2 zákona č. 526/1990 Sb., věcnou podmínku stanovenou cenovými orgány dle ustanovení § 5 odst. 5 zákona č. 526/1990 Sb., uvedenou v bodě (1.10) CR ERÚ č. 4/2012, neboť uplatila za rok 2013 u operátora trhu ve výše uvedené výrobně podporu formou ročního zeleného bonusu ve výši 12932 Kč/MWh, stanovenou pro výrobní s instalovaným výkonem od 30 kW uvedené do provozu v období od 01.01.2009 do 31.12.2009, která mu nepřísluší z důvodu nesplnění podmínky dle bodu (1.10) CR ERÚ č. 8/2008. FVE Čekanice nezačala v roce 2009 vyrábět elektřinu, tudíž

nebyla uvedena do provozu do 31.12.2009, ale až do 31.12.2010. Nesprávným zařazením kontrolované osobě vznikl nepřiměřený majetkový prospěch ve výši 2 883 490,05 Kč.

Příloha:

Smlouva o nájmu nemovitosti ze dne 07.12.2009 včetně přílohy č. 1 a dodatku č. 1.

Poučení

Proti tomuto protokolu lze podle ustanovení § 13 zákona č. 255/2012 Sb. podat výše uvedenému územnímu inspektorátu ČR-Státní energetické inspekce písemné a zdůvodněné námitky do 15 dnů ode dne doručení protokolu.

Při písemném styku s orgány SEI uvádějte vždy číslo jednací.

České Budějovice 10.07.2015

Kontrolující ČR-Státní energetické inspekce:

[REDACTED]

[REDACTED]

Seznam pořízené dokumentace:

- Smlouva o dodávce elektřiny č. [REDACTED] včetně Dodatku č. [REDACTED]
- Dodatek č. [REDACTED]
- Dodatek š. [REDACTED]
- Blokové schéma rozvodů NN
- Protokol o schválení výroby
- Povolení zkušebního provozu
- Faktura č. 94260102277
- Smlouva o úhradě zeleného bonusu č. [REDACTED]
- Smlouva o dodávce elektřiny s převzetím závazku č. [REDACTED]
- Dodatek č. 1 ke smlouvě č. [REDACTED]
- Vyjádření k požadavku na doplnění dokumentů ke kontrole s uvedením počtu a výkonu fotovoltaických panelů